



La guerre à Gaza, un an après l'escalade

L'aide humanitaire grâce à votre soutien

Activités de MSF en Palestine avant octobre 2023

MSF a commencé son travail en Palestine et à Gaza en 1988, en fournissant des soins de physiothérapie aux personnes blessées pendant la première Intifada (décembre 1987 - septembre 1993).

Gaza

Jusqu'en octobre 2023, nous nous sommes concentrés sur les lacunes du système de santé de Gaza, qui était déjà surchargé, sous-financé et très affecté par un blocus de 16 ans. Nous avons travaillé dans trois hôpitaux et plusieurs centres de soins ambulatoires, offrant des services de chirurgie, de physiothérapie et de soutien psychologique aux personnes souffrant de brûlures et de traumatismes. Depuis 2018, nous gérons également un programme de chirurgie reconstructive dans le nord de la bande de Gaza. Nous avons travaillé dans des laboratoires pour identifier et traiter les infections résistantes aux antibiotiques, et nous avons fourni une formation

et un soutien psychologique aux agents de santé locaux. Depuis début octobre 2023, ces activités ont été en grande partie suspendues ou adaptées à un contexte de danger permanent et de fournitures extrêmement limitées.

Cisjordanie

En Cisjordanie, l'occupation israélienne, la violence, le chômage et la pauvreté ont un impact majeur sur la santé mentale des Palestiniens. Nos équipes apportent un soutien psychologique, sous différentes formes, à des groupes et à des individus à Hébron, Naplouse, Tubas et Qalqilya. À Jénine, MSF travaille avec le ministère de la Santé à l'hôpital de Jénine pour renforcer les mécanismes de réponse aux urgences. Nous fournissons également des soins de santé de base par le biais de cliniques fixes dans la vieille ville d'Hébron et de cliniques mobiles à Masafer Yatta.

Un médecin de MSF donne une formation pratique sur les soins aux traumatismes préhospitaliers dans la ville de Tulkarem, au nord de la Cisjordanie.

© Oday Alshobaki/MSF



Contexte

Gaza

Le 7 octobre 2023, le Hamas, au pouvoir dans la bande de Gaza depuis 2007, a lancé une attaque coordonnée à l'intérieur d'Israël, tuant environ 1 200 personnes et en capturant plus de 250.

Israël a ensuite déclaré la guerre au Hamas et les forces israéliennes ont lancé des attaques massives sur la bande de Gaza. Les forces israéliennes ont systématiquement bombardé et violemment pris d'assaut les zones résidentielles, les écoles, les hôpitaux, les centres de santé et les ambulances, ainsi que les camps de réfugiés. En octobre 2023, Israël a imposé un blocus total à Gaza, interdisant l'eau et la nourriture et restreignant sévèrement les importations de biens essentiels, y compris les médicaments et les fournitures médicales.

Les ordres d'évacuation successifs suivis de bombardements et d'attaques intenses - d'abord lorsque les forces israéliennes se sont

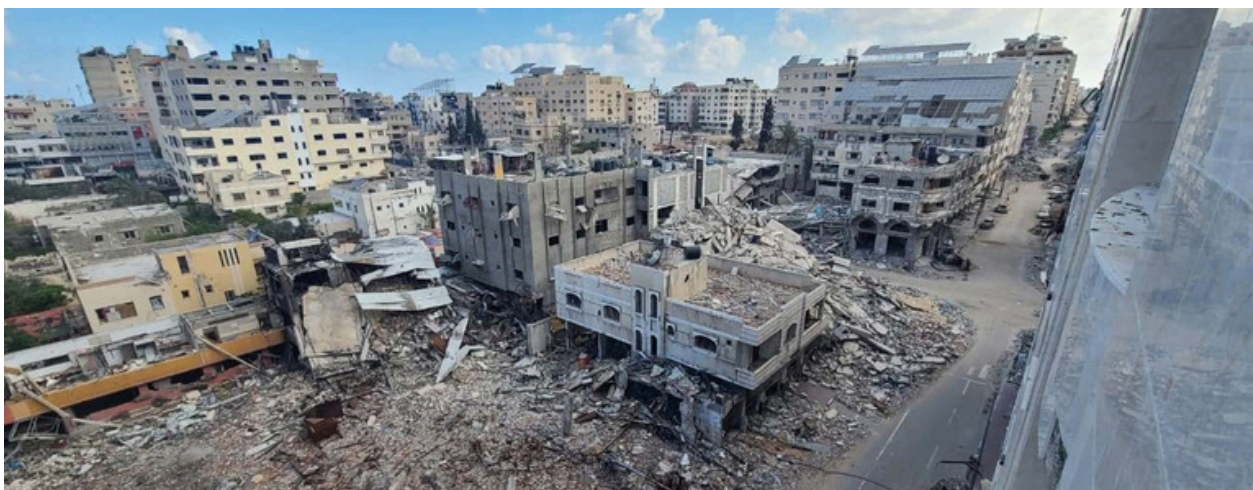
progressivement déplacées du nord vers le sud - ont provoqué le déplacement de la plupart des habitants de Gaza à de multiples reprises. On estime que 90 % des habitants de Gaza sont déplacés et ne vivent que sur 10 % du territoire de la bande.¹ Aucun endroit de Gaza n'est sûr. Plus de 41 200 personnes ont été tuées², dont environ 17 000 enfants.³

Depuis 12 mois, les gens ont très peu de nourriture, d'eau, d'abris et peu ou pas d'accès aux soins de santé. Près de 500 000 personnes sont confrontées à des niveaux catastrophiques d'insécurité alimentaire aiguë. Nos équipes constatent les effets du manque de nourriture, en particulier chez les enfants, que nous avons traités pour malnutrition. Les gens tombent malades et souffrent de diarrhées en raison du manque cruel d'eau potable.

Le système de santé de Gaza est aujourd'hui décimé : la majeure partie de la bande de Gaza a été détruite, de même que son système de santé.

Photo de bâtiments détruits dans le quartier d'Al-Shifa, près de la clinique de MSF, à Gaza, juin 2024.

© MSF



¹ Selon OCHA; ² Selon le ministère de la santé, Gaza; ³ Selon l'UNICEF

Seuls 17 des 36 hôpitaux fonctionnent encore partiellement.⁴ Le système de santé de Gaza s'est effondré. Nos équipes ont dû quitter 14 établissements de santé différents en raison des ordres d'évacuation. Parfois, nous avons même dû laisser des patients derrière nous. Six membres du personnel de MSF ont été tués à Gaza depuis le 7 octobre.

Nos équipes sont confrontées à une grave pénurie de médicaments et d'équipements essentiels. Depuis le 7 octobre 2023, elles ont été témoins de l'augmentation des blocages, des obstructions et des retards épouvantables dans l'acheminement des fournitures médicales et du matériel dont nos patients ont besoin pour être soignés. La fermeture du poste frontière de Rafah, à la suite de l'offensive israélienne dans le sud de la bande de Gaza au début du mois de mai, combinée à la paperasserie interminable imposée par les autorités israéliennes, a considérablement entravé l'acheminement de l'aide humanitaire par le port d'entrée de Kerem Shalom. Les fournitures essentielles arrivent sporadiquement. À deux postes frontières, on estime qu'il y a un arriéré de quelque 30 000 palettes - l'équivalent de 5,2 terrains de football - de fournitures d'aide qui attendent d'entrer à Gaza. Même lorsque l'aide peut enfin entrer à Gaza, l'insécurité, y compris le pillage des camions, empêche souvent les organisations humanitaires d'acheminer l'aide là où elle est désespérément nécessaire.

Le nord de Gaza est particulièrement touché ; il reste isolé et reçoit des quantités négligeables d'aide humanitaire par rapport aux besoins réels. À la fin du mois de juin, les autorités israéliennes n'avaient autorisé que 49 % des missions d'aide humanitaire prévues dans le nord de Gaza.⁵ Les autres ont été entravées, interdites d'accès ou annulées pour des raisons logistiques, opérationnelles ou de sécurité.

Cisjordanie

Parallèlement à la guerre à Gaza, la violence s'est intensifiée en Cisjordanie. Depuis le 7 octobre, plus de 770 Palestiniens ont été tués lors d'incursions de soldats israéliens ou d'affrontements avec des colons israéliens.⁶ Les forces israéliennes envahissent régulièrement les zones palestiniennes de la région, y compris les camps de réfugiés. Les attaques contre les services de santé se sont multipliées : l'OMS (Organisation mondiale de la santé) a recensé près de 500 attaques en Cisjordanie jusqu'à la fin du mois de mai, y compris des attaques contre des ambulances.⁷

Les raids sur les camps dans les quartiers de Cisjordanie ont eu un effet dévastateur. Les forces israéliennes ferment tout accès à la zone pendant des heures ou des jours - un raid récent à Jénine a duré neuf jours - empêchant les gens de se faire soigner. Des milliers de personnes ont été déplacées de force et plus de 100 maisons ont été démolies. Les points de contrôle restent fermés et les travailleurs ne sont pas autorisés à entrer en Israël. Plus de 5 000 habitants de Gaza ont été déplacés en Cisjordanie après que leur permis de travail israélien a été suspendu et qu'il leur a été ordonné de quitter Israël.

⁴ Selon l'OMS; ⁵ Selon OCHA; ⁶ OMS (ORGANISATION MONDIALE DE LA SANTÉ); ⁷ Selon l'OMS

Réponse de Médecins Sans Frontières depuis le 7 octobre 2023

Gaza

Au cours de l'année écoulée, les ordres d'évacuation systématique de plusieurs hôpitaux par les forces israéliennes ont repoussé nos activités dans une zone minuscule et limité notre réponse.

Nos équipes fournissent des soins chirurgicaux, des soins de plaies, de la physiothérapie, des soins post-partum, des soins de santé primaires, des vaccinations et des soins de santé mentale.

Médecins Sans Frontières (personnel international et local) et le personnel soutenu par Médecins Sans Frontières⁸ travaillent dans les installations suivantes depuis le 7 octobre :

(Note : les installations marquées d'un astérisque [*] sont des installations où nous opérons actuellement sous la direction de MSF ; les installations **en rouge** sont des installations où MSF n'est plus présente).

Nord de la bande de Gaza

- **Clinique de Médecins Sans Frontières, ville de Gaza*** - Le personnel de Médecins Sans Frontières qui a choisi de rester dans la ville de Gaza prodigue des soins à la population dans notre clinique située près de l'hôpital Al-Shifa. L'équipe a travaillé entre avril et début juillet, avant de devoir cesser ses activités pendant près d'une semaine en raison d'un ordre d'évacuation israélien. A partir de la mi-juillet, nous avons pu reprendre nos activités. Nous offrons des consultations de santé générale, des consultations pour les maladies non transmissibles et pour la malnutrition. Depuis le

début du mois d'août, nos équipes développent des activités dans le domaine de la santé sexuelle et reproductive. Nous assurons le suivi des femmes enceintes pour les soins prénataux et postnataux, les consultations gynécologiques et le planning familial.

- **Hôpital d'Al-Awda** - Médecins sans frontières a cessé ses activités à Al-Awda à la fin du mois de décembre 2023, après l'expiration de notre accord avec le ministère de la Santé pour travailler à l'hôpital. Cependant, certains anciens membres du personnel de MSF sont restés à Al-Awda et ont fourni des soins jusqu'à ce que l'hôpital soit assiégé par les forces israéliennes pendant cinq jours en mai.
- **Hôpital Al-Shifa** - évacué en novembre 2023 ; le dernier membre du personnel de MSF a quitté l'hôpital en février 2024. Avant l'évacuation, nous avons renforcé notre réponse à l'hôpital en ouvrant une salle d'opération le 10 octobre. Après une opération militaire de deux semaines menée par les forces israéliennes contre l'hôpital, qui s'est terminée le 1er avril, l'hôpital a été laissé en ruines et n'est plus fonctionnel.
- **Hôpital indonésien** - évacué en octobre 2023.

Gaza centrale

- **Hôpital Al-Aqsa, Deir Al-Balah** - Le personnel palestinien et international s'occupe de chirurgie orthopédique et reconstructive, de soins avancés des plaies, de soins postopératoires des plaies, de physiothérapie, de promotion de la santé et de soins de santé mentale.
- **Clinique Al-Hekker, Deir Al-Balah*** - à la mi-avril, nous avons ouvert une clinique où les

⁸ Le personnel soutenu par MSF fait référence aux travailleurs journaliers dont le salaire est payé par MSF, mais qui ne sont pas employés par MSF. Ce personnel ne travaille pas sous la direction de MSF.

équipes assurent des consultations générales, des vaccinations, des soins de santé reproductive, des soins de plaies et des soins de santé mentale.

- **2 hôpitaux de campagne à Deir Al-Balah, Deir Al-Balah*** - Près de l'hôpital Al-Aqsa, nous avons ouvert deux hôpitaux de campagne - l'un à la fin du mois d'août, l'autre à la mi-septembre - afin de fournir une capacité et un soutien supplémentaires à Al-Aqsa. Nous traitons les personnes qui se présentent aux urgences, les patients qui doivent être admis et nous offrons des consultations externes.
- **Clinique Al-Martyrs, Deir Al-Balah*** - Depuis début mars, le personnel de MSF soigne les plaies et dépiste la malnutrition.

Gaza Sud

- **Hôpital Nasser, Khan Younis** - après la destruction d'Al-Shifa, l'hôpital Nasser est désormais le plus grand centre chirurgical de Gaza. Après que le personnel de MSF ait dû fuir à la mi-février, nous sommes retournés à l'hôpital à la mi-mai et avons repris les opérations en coopération avec le ministère de la Santé. Notre équipe se concentre sur la chirurgie orthopédique et plastique, le traitement des brûlures, les services de laboratoire, la physiothérapie et le conseil. Nous avons ouvert une clinique externe pour le traitement des plaies et un service de chirurgie mineure. Nous fournissons également un soutien et des traitements dans deux

services de pédiatrie, des soins de maternité dans les services d'accouchement, de pré et post-partum, et nous traitons les bébés et les enfants dans l'unité de soins intensifs pour les nourrissons et les nouveau-nés. À la mi-juin, nous avons également ouvert un centre de nutrition thérapeutique clinique pour les enfants souffrant de malnutrition.

- **2 cliniques d'Al-Mawasi, Rafah*** - nous travaillons dans deux cliniques d'Al-Mawasi, où nous proposons des consultations générales, des soins pré et post-nataux, des soins de santé mentale, de la physiothérapie, des soins de plaies, des vaccinations, ainsi que le dépistage et le traitement de la malnutrition.
- **Clinique de Khan Younis, Khan Younis*** - Les équipes MSF ont ouvert début mai et proposent des consultations médicales, des vaccinations, des soins de santé mentale, le traitement ambulatoire de la malnutrition et des soins prénataux et de santé sexuelle et reproductive. Nous proposons également des soins de plaies, de la physiothérapie et de la promotion de la santé.
- **Clinique Al-Attar, Khan Younis*** - à la mi-juin, nous avons ouvert cette clinique entre Al-Mawasi et Khan Younis pour des consultations générales et pédiatriques, des soins d'urgence, des soins de plaies, des soins prénataux et post-nataux, des soins de santé mentale et la promotion de la santé.



Médecins Sans Frontières a ouvert en septembre 2024 un deuxième hôpital de campagne à Deir Al Balah et a commencé les consultations ambulatoires. L'expansion d'autres services dépend des autorités israéliennes, qui ont retardé l'approvisionnement de Gaza.

© MSF

- **Hôpital européen de Gaza, Khan Younis** - pas de personnel MSF. Les opérations ont été interrompues en mars en raison de l'insécurité. Nous avons fourni des services chirurgicaux et soigné des blessures.
- **Hôpital de campagne indonésien de Rafah, Rafah** - en collaboration avec le ministère de la santé, nous avons prodigué des soins aux patients dans les services d'hospitalisation et de consultation externe, ainsi que dans la salle d'opération. Les équipes ont prodigué des soins chirurgicaux et postopératoires aux blessés de guerre, y compris des changements de pansements, de la physiothérapie et des conseils. Nous avons cessé nos activités à l'hôpital à la mi-mai en raison de l'offensive sur Rafah, car nous ne pouvions plus garantir la sécurité des patients.
- **Hôpital Al-Najar** - fin des activités. Nous avons fourni des soins chirurgicaux et des soins de plaies et avons terminé nos activités à la fin du mois de mars.
- **Maternité El-Emirati, Rafah** - nos équipes, composées de gynécologues, d'infirmières et d'hygiénistes, ont prodigué des soins post-partum et traité les complications liées à la grossesse. Début mai, nous avons décidé de transférer les opérations au ministère de la santé, en raison de l'offensive en cours sur Rafah, et de déplacer les ressources en fonction des besoins, compte tenu des mouvements de population.
- **Clinique Al-Shaboura, Rafah** - notre équipe a assuré des consultations générales, des vaccinations, des services de santé reproductive, des soins de plaies et des consultations individuelles et collectives de santé mentale jusqu'au début du mois de mai. Nous avons également procédé à un dépistage de la malnutrition. Nous avons suspendu nos activités en raison de l'offensive à Rafah et pour transférer les ressources là où elles étaient le plus nécessaires.
- **Point de stabilisation des traumatismes à Tal Al-Sultan, Rafah** - le 14 mai, MSF a ouvert un point de stabilisation des traumatismes* près des lignes de front à Rafah. Dans la nuit du 26

mai, 180 blessés et 28 morts ont été enregistrés au point de stabilisation après que des frappes aériennes israéliennes aient touché un camp de personnes déplacées. Dans la nuit du 27 mai, des bombardements intenses et des forces terrestres opérant à proximité du point de stabilisation ont forcé sa fermeture. Tous les patients et le personnel ont été évacués en toute sécurité. Le lendemain, nous avons pris la décision de fermer définitivement le point de stabilisation en raison des violents combats qui se déroulaient dans la région.

- **Clinique à Beni Suhaila** - nous avons fourni des soins de santé de base, des soins de plaies et des consultations en santé mentale, jusqu'à ce que les forces israéliennes ordonnent à la population d'évacuer la zone, le 1er décembre.

Eau et assainissement, fournitures et logistique

- Eau et assainissement - Médecins Sans Frontières a distribué plus de 620 000 litres d'eau potable par jour dans plus de 40 points d'eau à Al-Mawasi, Khan Younis, Rafah et Deir Al-Balah. Fin mars, nous avons mis en place une nouvelle usine de dessalement à Al-Mawasi. Trois autres sont en cours d'installation à Deir Al-Balah, avec un approvisionnement prévu de 70 000 litres par jour, et sont opérationnelles depuis fin septembre/début octobre.
- Depuis février 2024, en collaboration avec PARC - Agriculture Development Association - nous mettons en œuvre des activités liées à l'eau et à l'assainissement dans les camps de secours de Deir Al-Balah et de Khan Younis. Ces activités comprennent la construction de latrines pour plus de 30 000 personnes dans six camps. Nous distribuons des kits d'hygiène à 2 400 familles et fournissons quotidiennement de l'eau potable en quantité suffisante à 25 000 personnes. Le partenariat comprend également l'équipement d'un camp où vivent 70 familles (400 personnes) de personnes handicapées avec les installations sanitaires nécessaires (latrines et douches accessibles).

* (structures de base où les patients reçoivent un traitement initial avant d'être dirigés vers des hôpitaux lorsque des soins spécialisés, tels que la chirurgie, sont nécessaires)

L'impact de votre don en chiffres

Période du 7 octobre 2023 au 21 août 2024.



36 000

PERSONNES TRAITÉES
POUR VIOLENCE
PHYSIQUE



27 000

PERSONNES TRAITÉES
POUR DIARRHÉE



16 000

CONSULTATIONS POUR
LES MALADIES NON
TRANSMISSIBLES



13 000

CONSULTATIONS
INDIVIDUELLES EN
SANTÉ MENTALE



12 000

CONSULTATIONS
PRÉNATALES



10 000

PATIENTS ADMIS



5 000

INTERVENTIONS
CHIRURGICALES

- Nous disposons d'une base en Égypte pour faciliter le transit de nos fournitures internationales, ainsi qu'une équipe d'intervention d'urgence à Amman, par l'intermédiaire de laquelle nous essayons d'envoyer des fournitures à Gaza. À la fin du mois de juin, MSF avait acheminé sept cargaisons, soit 73 camions, à Gaza par l'intermédiaire des Nations unies.

Cisjordanie

Depuis octobre 2023, l'accès aux soins médicaux en Cisjordanie, qui était déjà difficile avant le déclenchement de la guerre à Gaza, a été gravement perturbé dans certains endroits. En réponse à cette situation, nous avons élargi nos activités. Nous continuons à nous concentrer sur l'aide d'urgence, les soins de santé de base par le biais de cliniques mobiles et les soins de santé mentale à Hébron, Naplouse, Jénine et Tulkarem.

Hébron

- Nous fournissons des soins médicaux par l'intermédiaire de 15 cliniques mobiles dans des zones situées à l'extérieur et à l'intérieur de la vieille ville d'Hébron et dans les villages isolés de Masafer Yatta, dans le sud de la Cisjordanie.
- Nous apportons un soutien médical à quatre cliniques et fournissons du personnel pour augmenter la capacité de la maternité et de la salle d'urgence de l'hôpital de Halhoul. Nous fournissons du personnel supplémentaire
- dans la salle d'urgence de l'hôpital Al-Moktaseb et offrons des services de santé mentale.

Nous faisons également des dons à plusieurs

- hôpitaux et fournissons des trousse de premiers secours aux centres communautaires de Beit Omar, du camp Al-Fawwar, du camp Al-Arroub, d'Al-Rshaydeh et d'Umm Al-Kheir.

Nous avons formé du personnel médical dans les

- hôpitaux d'Al-Moktaseb, Hal-Hul, Dura et Yatta dans la région d'Hébron.

Depuis octobre 2023, nous avons intensifié

- les activités de promotion de la santé et la



Tentes de personnes réfugiées à Al-Mawasi, Khan Younis, août 2024.

© Nour Daher

distribution d'articles de secours, de kits d'hygiène et de colis alimentaires aux personnes déplacées à l'intérieur de la bande de Gaza et aux habitants de la Cisjordanie touchés par la violence et les déplacements forcés.

Naplouse

- Nous continuons à proposer des entretiens individuels et collectifs en santé mentale, ainsi que des consultations psychiatriques à Naplouse, Qalqilya et Tubas.
- En mars, en collaboration avec l'Union palestinienne des travailleurs sociaux et des psychologues, nous avons commencé à former huit psychologues, qui suivent une formation théorique et pratique à la clinique MSF.
- MSF forme également des volontaires du Croissant-Rouge palestinien en tant que secouristes et travailleurs humanitaires dans les gouvernorats de Naplouse, Tubas et Qalqilya.
- Nous avons mis en place cinq points de stabilisation à Naplouse, Qalqilya et Tubas afin de réduire les restrictions d'accès pour les patients et les ambulances.
- En avril, le personnel de MSF a commencé à former des médecins et des infirmiers dans les services d'urgence de trois hôpitaux différents

(Naplouse, Tubas et Qalqilya) pour permettre au personnel de répondre aux cas de traumatismes.

- Depuis le mois de juillet, des équipes offrent des consultations générales et plus spécialisées par le biais d'une clinique mobile dans six endroits des gouvernorats de Qalqilya et de Naplouse.

Jenin et Tulkarem

- Notre personnel médical renforce les capacités de la salle d'urgence de l'hôpital Khalil Suleiman de Jénine.
- Nous fournissons des dons et une formation aux auxiliaires médicaux bénévoles - y compris aux membres de la communauté - dans les camps de réfugiés de Jénine, Tulkarem et Nur Shams, afin qu'ils puissent stabiliser les patients pendant les hostilités.
- Nous proposons des sessions sur la santé mentale et les premiers secours psychologiques aux communautés, y compris des formations pour le personnel médical. Nous proposons également des consultations individuelles en santé mentale à l'hôpital Khalil Suleiman.
- Nous avons également assuré des consultations médicales et psychologiques ainsi que la promotion de la santé par le biais de cliniques mobiles à Jéricho.

Dépenses/budget

**53,2 millions d'euros - octobre 2023 -
septembre 2024.**

Besoins prévus (2023-2025)

Médecins Sans Frontières prévoit des besoins financiers de 116 millions d'euros au titre du Fonds régional - Urgence Gaza pour 2023-2024. Des recettes supplémentaires seront nécessaires pour 2025 (budgets à confirmer). De nouvelles interventions d'urgence au Liban sont également incluses dans ce fonds, ce qui est susceptible d'augmenter encore le budget.



Salah est un secouriste volontaire formé par MSF. Cet étudiant en droit de 29 ans vit dans le camp de réfugiés de Jénine. Lors des incursions militaires, il conduit le tuk-tuk offert par MSF pour transporter les personnes nécessitant des soins médicaux (septembre 2024).

© Alexandre Marcou/MSF

Une infirmière de MSF soigne une fille dans une clinique mobile à Masafer Yatta, au sud d'Hébron, en mars 2024.

© Candida Lobes/MSF

